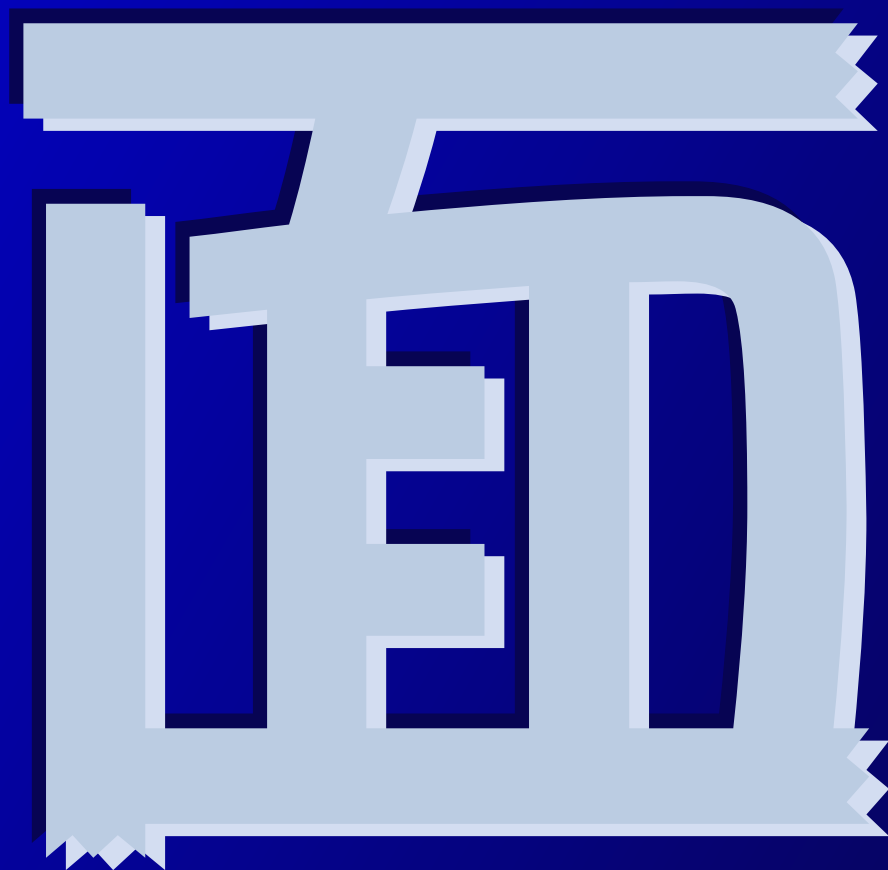


PDF

使用説明

PDF ツケメン大王 OSX 2.0



■ PDF ツケメン大王 OS X 2.0 について

PDF ツケメン大王 OS X 2.0 は複数ページまたは、複数の PDF・EPSF・InDesign ファイルを InDesign CS2 以降に自動的に面付けを行う為のツールです。

PDF/X1-a 形式や、Windows オフィス系ソフトで作られた PDF ファイルをすばやく InDesign に貼り込み、出力作業の簡便化をお手伝いします。

操作方法はとっても簡単で、アプリケーションに PDF ファイルをドラッグ・アンド・ドロップで登録し、簡単な面付け設定を行うだけです。

最新版は Ver.2.1.4 です。

■ 使用方法

インストール・アンインストール

ハードディスクの任意の場所にコピーして使用して下さい。

不要になった場合には、そのままゴミ箱に入れて消去して下さい。

本体以外に必要な書類はありません。

使用環境

Macintosh OS X 10.4 以上で、InDesign CS2 及び、Quick Time6.5 以上が必須です。
InDesign ファイルの貼り込みには、InDesign CS3 以降が必要です。

上記、システム・アプリケーションが快適に動作する環境と、空きメモリ容量 5M 以上が必要です。

本アプリケーションは、クラシック環境や下位 InDesign では動作致しませんので、ご注意ください。

※InDesign CS では動作致しません。

※InDesign CS5.5 に対応しました

起動・終了

アプリケーション本体をダブルクリックで起動して下さい。

クローズボックスをクリックして閉じるか、メニューから終了を選択、もしくはショートカットキーのコマンド +Q を押す事で、終了致します。

旧バージョンからの移行

Ver.2.0.2 以前からのバージョンアップでは、面付設定情報が変更されています。

Ver.2.1.3 を利用される前に、同梱の面付設定情報コンバートを利用して、面付設定情報をアップデートして下さい。

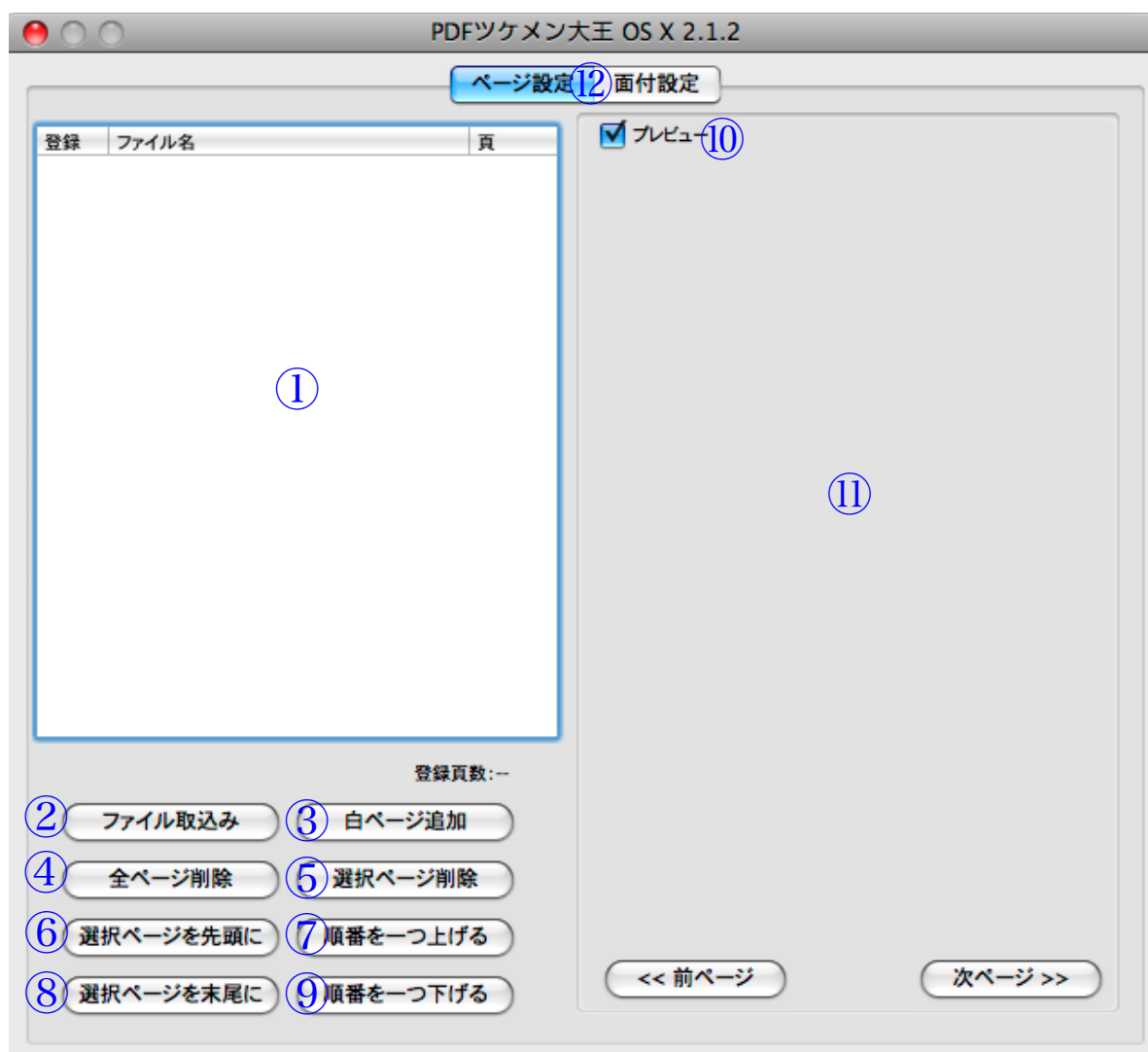


■操作説明

起動画面

アプリケーションをダブルクリックして起動した初期画面です。

各部名称（ページ設定画面）



①ファイル登録リスト

②ファイル取込みボタン

③白ページ追加ボタン

④全リスト削除ボタン

⑤リスト選択項目削除ボタン

⑥リスト選択ページ先頭移動ボタン

⑦リスト選択ページ繰上げボタン

⑧リスト選択ページ末尾移動ボタン

⑨リスト選択ページ繰下げボタン

⑩プレビュースイッチ

⑪プレビュー画面

⑫ページ設定・面付け設定切換えボタン

①ファイル登録リスト

登録されたファイルのリストとページを表示します。

ファイルの登録には、ファイルをリストにドラッグ・アンド・ドロップするか、ファイル取込みボタンを使用して取込みして登録することも出来ます。

登録されたファイルは、リスト順にすべて貼り込まれますが、リスト項目を選択しドラッグすることで、順番を入れ替えることが出来ます。

また、リスト項目（登録・ファイル名・頁）をクリックすることで、順番をソートすることも出来ます。

項目をダブルクリックすると、ファイルを開くことが出来ます。

プレビューがオンになっていると、ダブルクリックが正しく反応できない場合があります。



②ファイル取込みボタン

ボタンを押すとファイル選択ダイアログが出て、ファイルを選択できるようになり、選択された物がリストに登録されます。

③白ページ追加ボタン

白ページ（何も印刷されないページ）が必要な場合に適時追加します。

最終ページが白の場合で、ファイルが無い場合や、12 ページの冊子を菊全の印刷機で印刷する場合など必要な場所に追加して下さい。

④全リスト削除ボタン

ファイル登録リストに登録されている項目全てを削除します。

実際のファイルが削除されることは有りません。

⑤リスト選択項目削除ボタン

ファイル登録リストで選択されている項目を削除します。

複数選択には、連続した項目を選択する場合には、Shift キーを押しながら最初と最後のリストをクリックします。

離れた項目を複数選択する場合には、Command キーを押して、リストをクリックします。実際のファイルが削除されることは有りません。

⑥リスト選択ページ先頭移動ボタン

ファイル登録リストで選択されている項目をリストの先頭に移動します。

⑦リスト選択ページ繰上げボタン

ファイル登録リストで選択されている項目を一つ上に移動します。

⑧リスト選択ページ末尾移動ボタン

ファイル登録リストで選択されている項目をリストの末尾に移動します。

⑨リスト選択ページ繰下げボタン

ファイル登録リストで選択されている項目を一つ下に移動します。

⑩プレビュースイッチ

ファイル登録リストで選択されているファイルのページがプレビューされます。

⑪プレビュー画面

プレビュースイッチがONになっており、ファイルリストの項目が選択されている場合に、ファイルのプレビューを表示します。

プレビュー表示には、Quick Time の機能を利用しています。ファイルによっては、正しく表示できない物も有りますが、Adobe Acrobat で開き正しく表示できる物は Indesign に貼り込んでも正しく表示されます。

ファイルが大きな物だと、表示するのに時間がかかる物が有ります。軽快な作業を行うには、プレビューをオフにして作業して下さい。

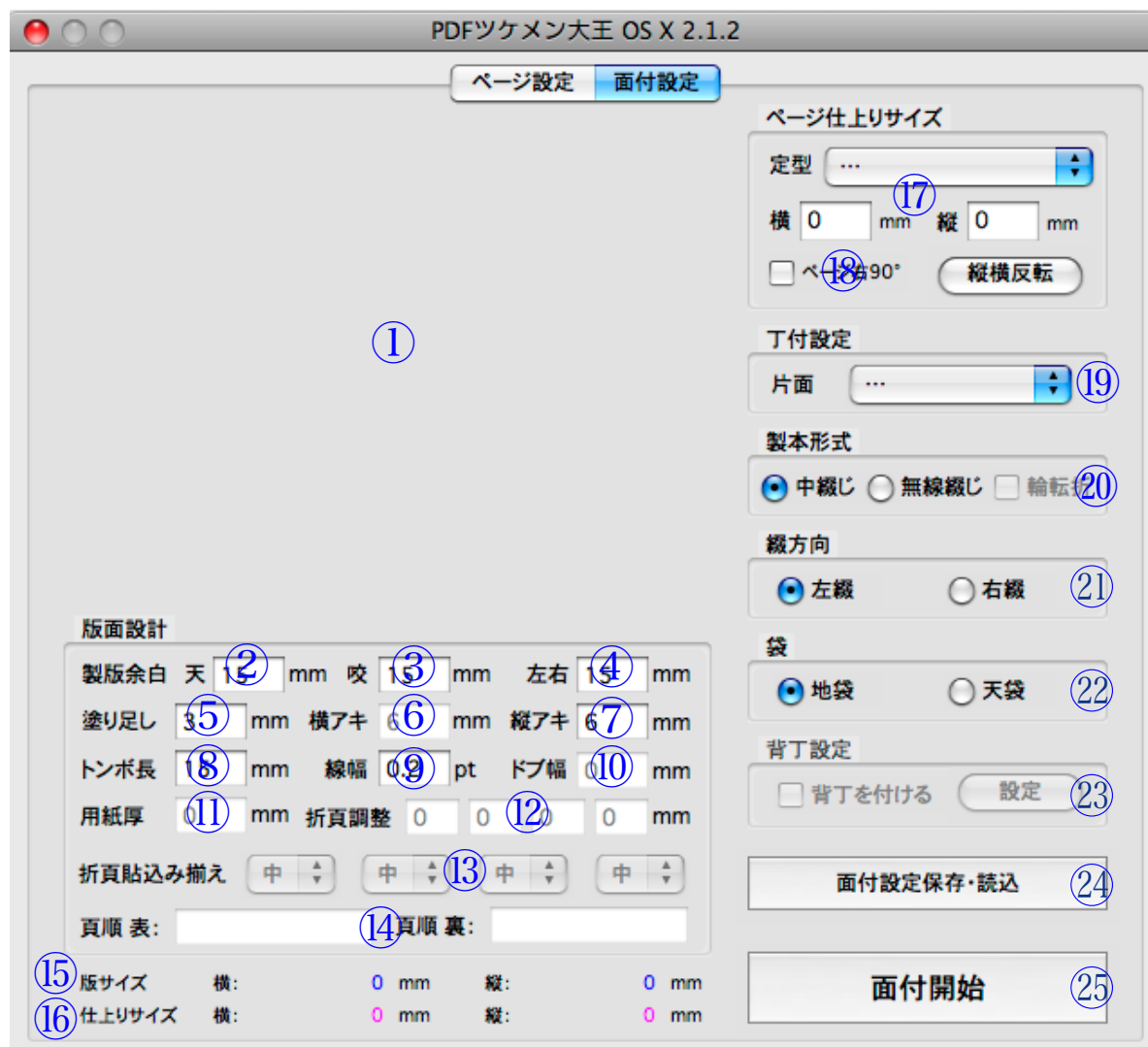


⑫ページ設定・面付け設定切換えボタン

面付けを行うファイルやページ順などを管理するページ設定画面と、面付けの仕様を設定する画面の切換えを行います。

起動した時点では、ページ設定画面が表示されます。

各部名称（面付設定画面）



①面付け設定プレビュー画面

②製版余白 天

③製版余白 咬

④製版余白 左右

⑤塗り足し

⑥横アキ

⑦縦アキ

⑧トンボ長

⑨トンボ線幅

⑩センタードブ幅

⑪用紙厚送り込み調整

⑫折り製本ページ調整

⑬折り製本貼り込み揃え設定

⑭折り製本貼り込み頁順設定

⑮版サイズ

⑯仕上りサイズ

⑰ページサイズ定型プルダウン

⑱ページ右 90°（横本製本）

⑲丁付設定（片面ページ数）

⑳製本形式

㉑綴方向

㉒袋

㉓背丁設定

㉔面付設定保存・読込ボタン

㉕面付開始ボタン

①面付け設定プレビュー画面

面付けの設定状態をリアルタイムにプレビューします。

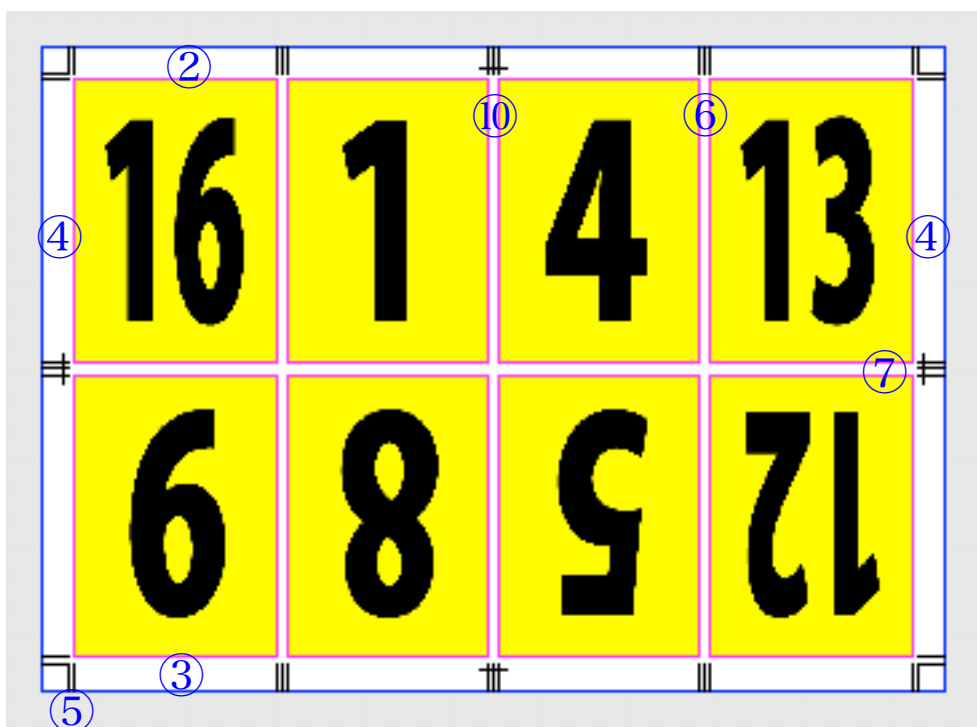


②製版余白 天

プレビュー上部の塗り足しからの余白サイズを入力します。
デフォルトでは 15mm が設定されています。

③製版余白 咬

プレビュー下部の塗り足しからの余白サイズを入力します。
デフォルトでは 15mm が設定されています。



④製版余白 左右

プレビュー左右の塗り足しからの余白サイズを入力します。
デフォルトでは 15mm が設定されています。
各種製版余白を設定することによって、CTP 版にも対応する事が出来ます。

⑤塗り足し

塗り足しの設定を入力します。
デフォルトでは 3mm が設定されています。

⑥横アキ

無線綴じを選択した際に、左右のページ間を設定します。
デフォルトでは 6mm が設定されています。

⑦縦アキ

上下のページ間を設定します。
デフォルトでは 6mm が設定されています。

⑧トンボ長

トンボの長さを設定します。
ただし、製版余白を超えるトンボ長は、製版余白と同じ長さにしかありません。
デフォルトでは 15mm が設定されています。

⑨ トンボ線幅

トンボの線幅を設定します。
デフォルトでは 0.2pt が設定されています。

⑩ センタードブ幅

左右ページの間 Dob 幅を設定します。
中綴じでは片面 8 ページ面付け時しか設定は出来ません。
デフォルトでは 0mm が設定されています。

⑪ 用紙厚

中綴じ製本での面付けで頁の送り込み（クリープ）を設定します。
印刷を行う用紙厚を入力する事で、自動的に送り込み量が計算され面付けを行います。
版面がノド側に送り込まれますので、ページ数の多いものは、ドキュメントのマージンに注意して下さい。

⑫ 折頁調整

3 折、4 折製本を指定した場合に、各頁サイズを調整できます。
巻 3 折の場合、内側になる頁のサイズを数ミリ他の頁より短くします。
また、観音折の場合、両端の頁をが数ミリ短く設定します。
入力された数値は仕上りサイズより短くする分だけ入力して下さい。
表台のみ設定をおこない、裏面は自動で計算します。

⑬ 折頁貼込み揃え

折製本で、頁サイズ調整を行った場合、貼り込みファイルの貼り込み位置をプルダウンの中から選びます。

- ・ 左 頁の左仕上りと、絵柄の左側仕上りをあわせませす。
- ・ 中 頁の中心と、絵柄の中心をあわせませす。
- ・ 右 頁の右仕上りと、絵柄の右側仕上りをあわせませす。

見通しの有る頁などは注意が必要です。
表台のみ設定し、裏面は自動で計算します。

⑭ 頁順設定

左の頁から頁をカンマ区切りで入力します。

例) 観音折の例

頁順 表: 3,8,1,2

頁順 裏: 4,5,6,7

両面とも必ず左側の頁から指定して下さい。
余計なカンマなどがあるとエラーになります。

⑮版サイズ

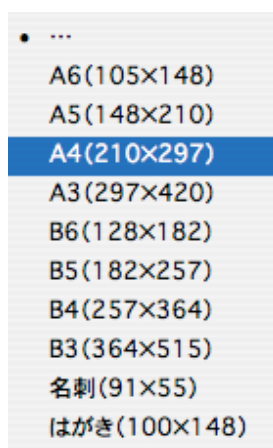
製版余白を含めたサイズ全体を表示します。
プレビュー画面の紺色の線で囲まれた範囲です。

⑯仕上りサイズ

角トンボの仕上り位置迄のサイズです。
プレビュー画面のピンク色の線で囲まれた全ての範囲です。

⑰ページサイズ定型プルダウン

ページのサイズを選択します。
プルダウンメニューに無いサイズは直接ページ横と、ページ縦に入力して下さい。
手入力された場合でもプルダウンメニューが自動で変わる事はないので注意して下さい。
定型サイズで横長の場合には、縦横反転ボタンを押すと。縦と横のサイズが入れ替わります。



⑱ページ右 90° (横本製本)

横本を面付けする際にチェックして下さい。
貼り込む PDF ファイルを 90 度回転させて面付けします。

⑲丁付設定 (片面ページ数)

片面のページ数をプルダウンから設定します。

- 2 ページ面付け
- 4 ページ面付け
- 8 ページ面付け
- 3 面付け (巻き・Z 折)
- 4 面付け (観音・蛇腹)

⑳製本形式

製本形式を選択します。
アジロ・糸綴じなどは無線綴じを選択し、版面設計で適切な設定を行って下さい。
丁付設定で 3 面付けおよび 4 面付けを選択した場合には、製本形式は選択できません。
8 頁折のみ、輪転折りが選択できます。

㉑綴方向

中綴じ、無線綴じでの左綴じ・右綴じを選択します。
基本的には、本文が横書きのものは左綴じで、縦書きのものが右綴じとなります。

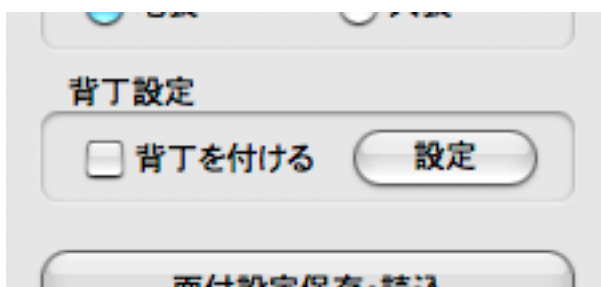
②②袋

袋の方向を設定します。

一般的に、関東では天袋で関西では地袋での面付けが多い様です。

②③背丁設定

無線綴じのみ、背標と背丁を付ける事が出来ます。



背丁を付けるにチェックを入れると、背丁設定画面が開きます。

背標のサイズと、背丁のタイトルを入力し、フォントの選択を行います。

フォントは必ず和文を選択して下さい。

自動で折名が入りますので、欧文だと InDesign のデフォルトの文字で表示され、面付け後、エラーのダイアログが出ます。

フォントサイズは、大きすぎるとミーリングからはみ出したり、折のずれから製本後ノド側に見えてしまう事が有ります。

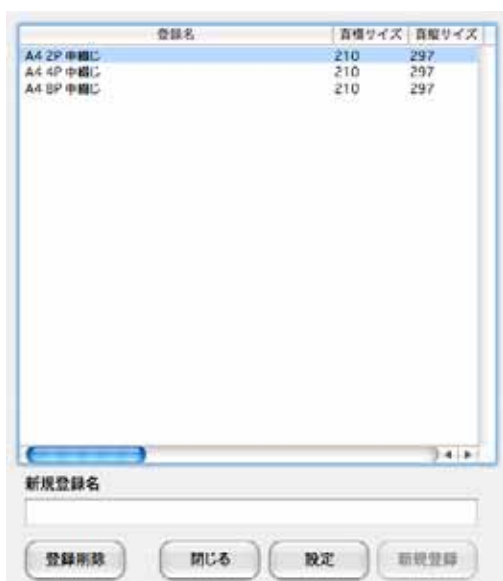
カラーはブラックと、レジストレーションで選択して下さい。

カラー印刷では、ブラックだけにしておいた方が良いでしょう。

特色刷りやカラー単版での出力の場合にはレジストレーションを選択します。

背標・背丁には、自動で 0.2pt の白ふちが付いています。

②④面付設定保存・読込ボタン

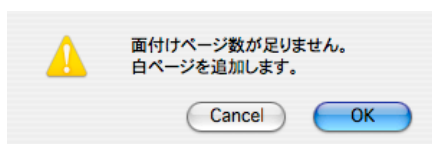


面付け設定を登録しておくことが出来ます。
各設定を行った後、面付設定保存・読込ボタンを押し、左図ウィンドウを開き、新規登録名欄に分かり易い登録名を入力し、新規登録ボタンを押します。
設定を呼び出す場合には、面付設定保存・読込ボタンを押し、希望の登録名をリストから選択し、ダブルクリックするか、設定ボタンを押すと、各設定が入力されます。
不要になった設定は、リストから選択し、登録削除ボタンを押すと削除されます。
閉じるボタンを押すと、何も変更をせずにウィンドウを閉じます。

※ 背丁設定は登録されません

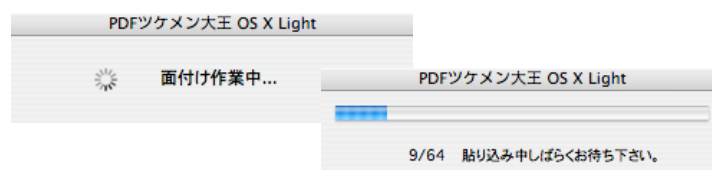
②⑤面付開始ボタン

各種設定が全て終わり、面付開始ボタンを押せば面付け作業が開始されます。

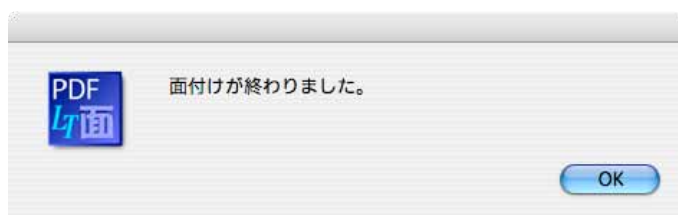


もし登録リスト数が、面付けをするページ数に対して半端なページ数である場合、白ページを末尾に追加する申しのダイアログが表示されます。

OK ボタンを押した場合、必要なページ数だけページの末尾に追加して面付け作業を続行します。Cancel ボタンを押した場合、面付け作業を停止いたします。



面付け作業中進捗状況を表示します。



面付け終了ダイアログが出て OK ボタンを押せば面付けの完了です。

■前バージョンからの主な変更点

1. InDesign CS5 への対応
2. 輪転折り面付けに対応しました。
3. センターの塗り足しのバグを修正
4. リストへのドラッグ&ドロップでネイティブデータの登録が出来るようになった。

■注意点

パスワードが掛かった PDF ファイルを貼り込む場合には、パスワードを要求します。パスワードがわからない物は、貼り込めません。
サイズや向きの違う PDF ファイルでも貼り込めますが、向きを変えたり 1 ページだけをサイズを変えるなどは出来ません。

当アプリケーションはシェアウェアです。
ご利用の際はご登録頂き、シェアウェア代金を作者にお支払い下さい。

お支払い方法等は作者ホームページをご覧ください。

本アプリケーションの著作権はすべて作者に有ります。

■リリース履歴

2005.03.12 Ver.1.0 リリース
2005.03.12 Ver.1.0.1 リリース (白ページ追加時の登録番号の不具合・面付け開始時の自動白ページ追加の不具合を解消)
2007.07.20 Ver.2.0 リリース
2007.09.12 Ver.2.0.1 リリース (登録の不具合を解消)
2008.01.17 Ver.2.0.2 リリース (背丁の不具合を解消)
2010.12.24 Ver.2.1.2 リリース (CS5 対応・輪転折り対応)
2011.01.08 Ver.2.1.3 リリース (G5+OS X 10.4.11 での不具合修正)
2011.06.18 Ver.2.1.4 リリース (ネイティブファイル面付け不具合の修正)

製品の使用方法やバグ等のお問い合わせは、メールにて受付けております。

info@tu-kazu.jp

バージョンアップ等の情報はホームページをご覧ください。

<http://tu-kazu.jp/>



PDF ツケメン大王 OS X 2.1.4

2011 年 06 月 18 日作成
<http://tu-kazu.jp/>